

# დელოსი 06



## საპასპორტო ინფორმაცია

ნომერი კოლექციაში	GEO038
მარცვლის ფერი	მოლურჯო შავი
ტაქსონომია	<i>Vitis vinifera ssp. sylvestris</i> Gmel
წარმოშობის ქვეყანა	საქართველო

## სინონიმები, სახელის მნიშვნელობა

არ არის ცნობილი

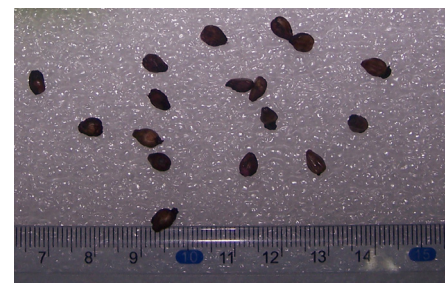
## გავრცელება

ფორმაა მოძიებულია თბილისში

## ძირითადი ამპელოგრაფიული მახასიათებლები

ანაღვანაზრდა ყლორტი		
OIV001	ზრდის კონუსის გახსნილობა	(5) გახსნილი
OIV003	ზრდის კონუსზე გართხმული შებუსვის ანტოციანური შეფერვა	(3) სუსტი
OIV004	ზრდის კონუსზე გართხმული შებუსვის სისწორე	(5) საშუალო
ყლორტი		
OIV006	დგომა (ახვევამდე)	(5) ჰორიზონტალური
OIV007	მუნღოშორისების შეფერვა ზურგის მხარეს	(2) მწვანე და წითელი
OIV008	მუნღოშორისების შეფერვა მუცლის მხარეს	(1) მწვანე
OIV016	თანმიმდევრული პეკალების რაოდენობა	(1) ორი ან ნაკლები
ანაღვანაზრდა (მკ-4) ფოთილი		
OIV051	ფოთლის ზედა მხარის შეფერილობა	(1) მწვანე
OIV053	გართხმული შებუსვის სისწორე ფოთლის ქვედა მხარეზე მთავარ ძარღვებს შორის	(7) ძლიერი
ზრდასრული ფოთილი		
OIV067	ფირფიტის ფორმა	(3) ხუთკუთხედი
OIV068	ნაკვეთის რაოდენობა	(3) ხუთი
OIV070	მთავარი ძარღვების ანტოციანური შეფერილობა ფირფიტის ზედა მხარეზე	(1) არ არის ან ძალიან სუსტი
OIV072	ფირფიტის გოფირება	(1) არ არის ან ძალიან სუსტი
OIV074	ფირფიტის პროფილი განივ ქრილში	(5) ტალღოვანი
OIV075	ამობერილობები ფირფიტის ზედა მხარეზე	(1) არ არის ან ძალიან სუსტი
OIV076	კბილების ფორმა	(3) ორივე გვერდი ამონქეილი
OIV079	ყუნწის ამონაკვეთის გახსნილობა/ გადაფარვის ხარისხი	(3) ღია
OIV080	ყუნწის ამონაკვეთის ფუძის ფორმა	(2) {ფიგურული ფრჩხილის ფორმის
OIV081-1	დეწის არსებობა ფოთლის ყუნწის ამონაკვეთში	(1) არ არის
OIV081-2	ყუნწის ამონაკვეთის ძარღვებით შემოსაზღვრულობა	(1) არ არის
OIV083-2	კბილების არსებობა ფოთლის ზედა ამონაკვეთში	(9) არის
OIV084	გართხმული ბუსუსების სისწორე მთავარ ძარღვებს შორის ფირფიტის ქვედა მხარეზე	(3) სუსტი
OIV087	სწორმდგომი ბუსუსების სისწორე მთავარ ძარღვზე ფირფიტის ქვედა მხარეზე	(1) არ არის ან ძალიან სუსტი
OIV094	ზედა გვერდითი ამონაკვეთების სიღრმე	(3) სუსტი
ყვაფილი		

OIV151	რეპროდუქტიული ორგანოები	(4) გადახრილი მტვრიანები და სრულად განვითარებული გინეციუმები
<b>რქა</b>		
OIV103	ძირითადი ფერი	(2) ყავისფერი
OIV155	ბაზალური კვარტების (1-3) ფერტილობა	(9) ძალიან მაღალი
<b>მტკვანა</b>		
OIV202	სიგრძე (ყუნწის გარეშე)	(1) ძალიან მოკლე
OIV203	სიგანე	(1,3) ძალიან ვიწრო, ვიწრო
OIV204	სიკუმსე	(3) თხელი
OIV206	ყუნწის სიგრძე	(3) მოკლე
OIV208	ფორმა	(1) ცილინდრული
OIV209	ფრთების რაოდენობა	(2) 1-2
<b>მარცვალი</b>		
OIV220	სიგრძე	(3) მოკლე
OIV221	სიგანე	(3) მცირე
OIV223	ფორმა	(2) სფერული
OIV225	კანის შეფერილობა	(6) მთელურჯო შავი
OIV231	რბილობის ანტიციანური შეფერილობის ინტენსიობა	(5) საშუალო
OIV235	რბილობის სიმკვრივე	(2) საშუალო
OIV236	განსაკუთრებული გემო	(1) არ არის
OIV241	წიპვების არსებობა	(3) სრულფასოვანი
<b>პროდუქტულობის ელემენტები</b>		
OIV502	ერთი მტკვანის წონა	(1) ძალიან მცირე
OIV503	ერთი მარცვლის წონა	(1) ძალიან მცირე
<b>ყურძნის წვენის მახასიათებლები</b>		
OIV505	შაქრების შემცველობა	(9) ძალიან მაღალი
OIV506	საერთო მჟავიანობა	(7) მაღალი
OIV508	წვენის pH	(5) საშუალო



**ჭრაქის მიმართ გამძლეობის ხარისხი**

OIV506	ფოთოლი: <i>Pasmopara</i> -ის მიმართ გამძლეობის ხარისხი (ფოთლის დისკოს ტესტი)	-
--------	--	---

**ბიოქიმიური მახასიათებლები**

საერთო ანტიციანები- 3 455,8  
 პოლიფენოლები კანში- 4 916,9  
 პოლიფენოლები წიპწაში- 350,7  
 საერთო პოლიფენოლები- 5 267,6

**ფენოლოგია**

OIV301	კვარტის გაშლის დრო- 10
-	აპრილი
-	ყვავილობის დასაწყისი- 4
OIV303	ფურცლის მწვანის სიმწიფის დასაწყისი- 10
-	აპრილის მარცვლის სრული სიმწიფე- 7
-	სექტემბერი

**ყურძნის დაზიანება**

ნაყოფი არის მცირე ზომის, მკჩხერი. აზიანებულ ძალიან მაღალი შაქრიანობა და მჟავიანობა, აქვს მცირე გამოსავლიანობა. სიმწიფეს აღწევს სექტემბრის დასაწყისში.