

მენესო 01



საბაზსორტო ინფორმაცია

ნომერი კოლექციაში	GEO038
შარცვლის ფერი	მთლურჯო შავი
ტაქსონომია	<i>Vitis vinifera ssp. sylvestris</i> Gmel
წარმოშობის ქვეყანა	საქართველო

სინონიმები, სახელის მნიშვნელობა

არ არის ცნობილი

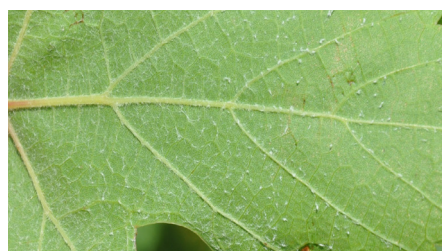
გავრცელება

ფორმა მთავრებულია დუშეთის რაიონში

ძირითადი ამპელოგრაფიული მახასიათებლები

ახალგაზრდა ყლორტი		
OIV001	ზრდის კონუსის გახსნილობა	(5) გახსნილი
OIV003	ზრდის კონუსზე გართხმული შებუსვის ანტოციანური შეფერვა	(1) არ არის ან ძალიან სუსტი
OIV004	ზრდის კონუსზე გართხმული შებუსვის სისშირე	(5) საშუალო
ყლორტი		
OIV006	დგომა (ახვევამდე)	(7) ნახევრად ჩამოშვებული
OIV007	მუხლთშორისების შეფერვა ზურგის მხარეს	(3) წითელი
OIV008	მუხლთშორისების შეფერვა მუცლის მხარეს	(1) მწვანე
OIV016	თანმიმდევრული ბუჩქალების რაოდენობა	(1) ორი ან ნაკლები
ახალგაზრდა (მკ-4) ფოთოლი		
OIV051	ფოთლის ზედა მხარის შეფერილობა	(1) მწვანე
OIV053	გართხმული შებუსვის სისშირე ფოთლის ქვედა მხარეზე მთავარ ძარღვებს შორის	(7) ძლიერი
ზრდასრული ფოთოლი		
OIV067	ფირფიტის ფორმა	(3) ხუთკუთხედი
OIV068	ნაკვთების რაოდენობა	(3) ხუთი
OIV070	მთავარი ძარღვების ანტოციანური შეფერილობა ფირფიტის ზედა მხარეზე	(1) არ არის ან ძალიან სუსტი
OIV072	ფირფიტის გოფონობა	(1) არ არის ან ძალიან სუსტი
OIV074	ფირფიტის პროფილი განვკრივში	(2) V ფორმის
OIV075	ამობერილობები ფირფიტის ზედა მხარეზე	(1) არ არის ან ძალიან სუსტი
OIV076	კბილების ფორმა	(2) ორივე გვერდი სწორი
OIV079	ყუნწის ამონაკვეთის გახსნილობა/ გადაფარვის ხარისხი	(3) ღია
OIV080	ყუნწის ამონაკვეთის ფუძის ფორმა	(3) V-ფორმული ფრჩხილის ფორმის
OIV081-1	ღეზის არსებობა ფოთლის ყუნწის ამონაკვეთში	(1) არ არის
OIV081-2	ყუნწის ამონაკვეთის ძარღვებით შემოსაზღვრულობა	(1) არ არის
OIV083-2	კბილების არსებობა ფოთლის ზედა ამონაკვეთში	(9) არის
OIV084	გართხმული ბუხუსების სისშირე მთავარ ძარღვებს შორის ფირფიტის ქვედა მხარეზე	(3) სუსტი
OIV087	სწორმდგომი ბუხუსების სისშირე მთავარ ძარღვზე ფირფიტის ქვედა მხარეზე	(1) არ არის ან ძალიან სუსტი
OIV094	ზედა გვერდითი ამონაკვეთების სიღრმე	(5) საშუალო
ყვაფილი		

OIV151	რეპროდუქტიული ორგანოები	(4) გადახრილი მტვრიანები და სრულად განვითარებული გინეციუმები
რქა		
OIV103	ძირითადი ფერი	(4) რუხი
OIV155	ბაზალური კვარტების (1-3) ფერტილობა	(9) ძალიან მაღალი
მტკვანა		
OIV202	სიგრძე (ყუნწის გარეშე)	(1) ძალიან მოკლე,
OIV203	სიგანე	(3) ვიწრო
OIV204	სიკუმსე	(3) თხელი
OIV206	ყუნწის სიგრძე	(3) მოკლე
OIV208	ფორმა	(1) ცილინდრული
OIV209	ფრთების რაოდენობა	(1) არ არის
მარცვალი		
OIV220	სიგრძე	(3) მოკლე
OIV221	სიგანე	(3) მცირე
OIV223	ფორმა	(2) სფერული
OIV225	კანის შეფერილობა	(6) მთლიურად შავი
OIV231	რბილობის ანტოციანური შეფერილობის ინტენსიობა	(3) სუსტი
OIV235	რბილობის სიმკვრივე	(2) საშუალო
OIV236	განსაკუთრებული გემო	(1) არ არის
OIV241	წიპვების არსებობა	(3) სრულფასოვანი
პროდუქტულობის ელემენტები		
OIV502	ერთი მტკვანის წონა	(1) ძალიან მცირე
OIV503	ერთი მარცვლის წონა	(1) ძალიან მცირე
ყურძნის წვენი მახასიათებლები		
OIV505	შაქრების შემცველობა	(9) ძალიან მაღალი
OIV506	საერთო მჟავიანობა	(7) მაღალი
OIV508	წვენი pH	(53) დაბალი



ჭრაქის მიმართ გამძლეობის სარისხი

OIV506	ფოთოლი: <i>Pasmopara</i> -ის მიმართ გამძლეობის სარისხი (ფოთლის დისკოს ტესტი)	(5) საშუალო
--------	--	-------------

ბიოქიმიური მახასიათებლები

საერთო ანტოციანები- 1 041,6
 პოლიფენოლები კანში- 2 101,5
 პოლიფენოლები წიპვაში- 452,1
 საერთო პოლიფენოლები- 2 553,6

ფენოლოგია

OIV301	კვირტის გაშლის დრო- 10
-	აპრილი
-	ყვავილობის დასაწყისი- 4
OIV303	ფურცლის მწვანელობის დასაწყისი- 10
-	აგვისტო
-	მარცვლის სრული სიმწიფე- 7
-	სექტემბერი

ყურძნის დანასიათება

ნაყოფი არის მცირე ზომის, მკვნიერი. ახასიათებს ძალიან მაღალი შაქრიანობა და მაღალი მჟავიანობა, აქვს მცირე გამოსავლიანობა. სიმწიფეს აღწევს სექტემბრის დასაწყისში.