



საპასპორტო ინფორმაცია

ნომერი კოლექციაში	GEO038
შარცვლის ფერი	მოლურჯო შავი
ტაქსონომია	<i>Vitis vinifera ssp. sylvestris</i> Gmel
წარმოშობის ქვეყანა	საქართველო

სინონიმები, სახელის მნიშვნელობა

არ არის ცნობილი

გავრცელება

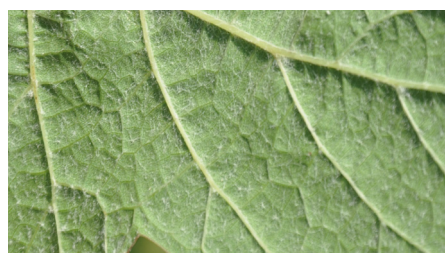
ფორმაა მოპოვებულია საგარეჯოს რაიონში

ძირითადი ამპელოგრაფიული მახასიათებლები

ახალგაზრდა ყლორტი		
OIV001	ზრდის კონუსის გახსნილობა	(5) გახსნილი
OIV003	ზრდის კონუსზე გართხმული შებუსვის ანტოციანური შეფერვა	(1) არ არის ან ძალიან ხუსტი
OIV004	ზრდის კონუსზე გართხმული შებუსვის სისშირე	(5) საშუალო
ყლორტი		
OIV006	დგომა (ახვევამდე)	(5) პირიზონტალური
OIV007	მუხლთშორისების შეფერვა ზურგის მხარეს	(2) მწვანე და წითელი
OIV008	მუხლთშორისების შეფერვა მუცლის მხარეს	(1) მწვანე
OIV016	თანმიმდევრული პწკალების რაოდენობა	(1) ორი ან ნაკლები
ახალგაზრდა (მკ-4) ფოთოლი		
OIV051	ფოთლის ზედა მხარის შეფერილობა	(1) მწვანე
OIV053	გართხმული შებუსვის სისშირე ფოთლის ქვედა მხარეზე მთავარ ძარღვებს შორის	(7) ძლიერი
ზრდასრული ფოთოლი		
OIV067	ფირფიტის ფორმა	(3) ხუთკუთხედი
OIV068	ნაკვთების რაოდენობა	(3) ხუთი
OIV070	მთავარი ძარღვების ანტოციანური შეფერილობა ფირფიტის ზედა მხარეზე	(1) არ არის ან ძალიან ხუსტი
OIV072	ფირფიტის გოფირება	(3) ხუსტი
OIV074	ფირფიტის პრიფილი განივ ჭრილში	(2) V ფორმის
OIV075	ამობერილობები ფირფიტის ზედა მხარეზე	(1) არ არის ან ძალიან ხუსტი
OIV076	კბილების ფორმა	(4) ერთი გვერდი ამოხეული მქონე ტახეპილი
OIV079	ყუნწის ამონაკვეთის გახსნილობა/ გადაფარვის ხარისხი	(3) ღია
OIV080	ყუნწის ამონაკვეთის ფუძის ფორმა	(3) V-ფორგურული ფრჩხილის ფორმის
OIV081-1	ღეზის არსებობა ფოთლის ყუნწის ამონაკვეთში	(1) არ არის
OIV081-2	ყუნწის ამონაკვეთის ძარღვებით შემოსაზღვრულობა	(1) არ არის
OIV083-2	კბილების არსებობა ფოთლის ზედა ამონაკვეთში	(9) არის
OIV084	გართხმული ბუსუსების სისშირე მთავარ ძარღვებს შორის ფირფიტის ქვედა მხარეზე	(5) საშუალო
OIV087	სწორმდგომი ბუსუსების სისშირე მთავარ ძარღვზე ფირფიტის ქვედა მხარეზე	(1) არ არის ან ძალიან ხუსტი
OIV094	ზედა გვერდითი ამონაკვეთების სიღრმე	(5) საშუალო
ყვაფილი		
OIV151	რეპროდუქტიული ორგანოები	(4) გადახრილი შტვრიახები და სრულად განვითარებული გინეციუმები

NINOTSMINDA 15

რქა		
OIV103	ძირითადი ფერი	(2) ყვავისფერი
OIV155	ბაზალური კვანძების (1-3) ფერტილობა	(5) საშუალო
მტკვანი		
OIV202	სიგრძე (ყუნწის გარეშე)	(1) ძალიან მოკლე
OIV203	სიგანე	(1) ძალიან ვიწრო
OIV204	სიკუმსე	(3) თხელი
OIV206	ყუნწის სიგრძე	(1) ძალიან მოკლე
OIV208	ფორმა	(1) ცილინდრული
OIV209	ფრთების რაოდენობა	(1) არ არის
მარცვლი		
OIV220	სიგრძე	(3) მოკლე
OIV221	სიგანე	(3) მცირე
OIV223	ფორმა	(2) სფერული
OIV225	კანის შეფერილობა	(6) მიღურჯო შავი
OIV231	რბილობის ანტოციანური შეფერილობის ინტენსიობა	(3) სუსტი
OIV235	რბილობის სიმკვრივე	(2) საშუალო
OIV236	განსაკუთრებული გემო	(1) არ არის
OIV241	წიპვების არსებობა	(3) სრულფასოვანი
პროდუქტულობის ელემენტები		
OIV502	ერთი მტკვანის წონა	(1) ძალიან მცირე
OIV503	ერთი მარცვლის წონა	(1) ძალიან მცირე
ყურძნის წვენის მახასიათებლები		
OIV505	შაქრების შემცველობა	(9) ძალიან მაღალი
OIV506	საერთო მჟავიანობა	(5) საშუალო
OIV508	წვენის pH	(5)



ჭრაქის მიმართ გამძლეობის ხარისხი

OIV506	ფოთოლი: <i>Pasmopara</i> -ის მიმართ გამძლეობის ხარისხი (ფოთლის დისკოს ტესტი)	-
--------	--	---



ბიოქიმიური მახასიათებლები

საერთო ანტოციანები- 2 010,5
 პოლიფენოლები კანში- 2 518,6
 პოლიფენოლები წიპვაში- 723,2
 საერთო პოლიფენოლები- 3 241,8

ფენოლოგია

OIV301 კვირტის გაშლის დრო- 10 აპრილი
 - ყვავილობის დასაწყისი- 8 ივნისი
 OIV303 მარცვლის სიმწიფის დასაწყისი- 17 აგვისტო
 - მარცვლის სრული სიმწიფე- 7 სექტემბერი



ყურძნის დანახაობა

ნაყოფი არის მცირე ზომის, მკნისერი. ახასიათებს ძალიან მაღალი შაქრიანობა და საშუალო მჟავიანობა, აქვს მცირე გამოსავლიანობა. სიმწიფეს აღწევს სექტემბრის დასაწყისში.

