

# ნინოწმინდა 01



## საბასპორტო ინფორმაცია

ნომერი კოლექციაში	GEO038
მარცვლის ფერი	მოლურჯო შავი
ტაქსონომია	<i>Vitis vinifera ssp. sylvestris</i> Gmel
წარმოშობის ქვეყანა	საქართველო

## სინონიმები, სახელის მნიშვნელობა

არ არის ცნობილი

## გავრცელება

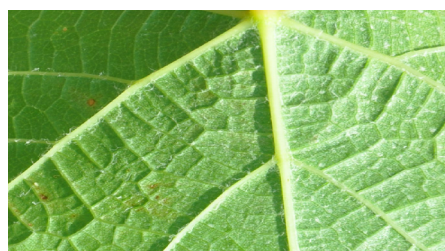
ფორმა მთავრებულია საგარეჯოს რაიონში

## ძირითადი ამჟღავნებელი მახასიათებლები

ახალგაზრდა ყლორტი		
OIV001	ზრდის კონუსის გახსნილობა	(5) გახსნილი
OIV003	ზრდის კონუსზე გართხმული შებუსვის ანტოციანური შეფერვა	(1) არ არის ან ძალიან სუსტი
OIV004	ზრდის კონუსზე გართხმული შებუსვის სისწრავე	(3) სუსტი
ყლორტი		
OIV006	დგომა (ახევაამდე)	(3) ნახევრად სწორმდგომა
OIV007	მუნღოშორისების შეფერვა ზურგის მხარეს	(2) მწვანე წითელი
OIV008	მუნღოშორისების შეფერვა მუცლის მხარეს	(1) მწვანე
OIV016	თანმიმდევრული ბუჩქალების რაოდენობა	(1) ორი ან ნაკლები
ახალგაზრდა (მკ-4) ფოთილი		
OIV051	ფოთლის ზედა მხარის შეფერილობა	(3) ბრინჯაოსფერი
OIV053	გართხმული შებუსვის სისწრავე ფოთლის ქვედა მხარეზე მთავარ ძარღვებს შორის	(7) ძლიერი
ზრდასრული ფოთილი		
OIV067	ფირფიტის ფორმა	(3) ხუთკუთხედი
OIV068	ნაკვეთის რაოდენობა	(3) ხუთი
OIV070	მთავარი ძარღვების ანტოციანური შეფერილობა ფირფიტის ზედა მხარეზე	(1) არ არის ან ძალიან სუსტი
OIV072	ფირფიტის გოფირება	(3) სუსტი
OIV074	ფირფიტის პროფილი განივ ჭრილში	(2) V- ფორმის
OIV075	ამბერილობები ფირფიტის ზედა მხარეზე	(3) სუსტი
OIV076	კბილების ფორმა	(3) ორივე გვერდი ამოწეული
OIV079	ყუნწის ამონაკვეთის გახსნილობა/ გადაფარვის ხარისხი	(3) ღია
OIV080	ყუნწის ამონაკვეთის ფუძის ფორმა	(1) U-ფორმის
OIV081-1	ღეზის არსებობა ფოთლის ყუნწის ამონაკვეთში	(1) არ არის
OIV081-2	ყუნწის ამონაკვეთის ძარღვებით შემოსაზღვრულობა	(1) არ არის
OIV083-2	კბილების არსებობა ფოთლის ზედა ამონაკვეთში	(9) არის
OIV084	გართხმული ბუსუსების სისწრავე მთავარ ძარღვებს შორის ფირფიტის ქვედა მხარეზე	(3) სუსტი
OIV087	სწორმდგომა ბუსუსების სისწრავე მთავარ ძარღვზე ფირფიტის ქვედა მხარეზე	(13) სუსტი
OIV094	ზედა გვერდითი ამონაკვეთების სიღრმე	(5) საშუალო
ყვაკალი		
OIV151	რეპროდუქტიული ორგანოები	(4) გადახრილი მტვრიანები და სრულად განვითარებული გინეციუმი

# NINOTSMINDA 01

<b>რქა</b>		
OIV103	ძირითადი ფერი	(2) ყავისფერი
OIV155	ბაზალური კვირტების (1-3) ფერტილობა	(5) საშუალო
<b>მტკვანი</b>		
OIV202	სიგრძე (ყუნწის გარეშე)	(1) ძალიან მოკლე
OIV203	სიგანე	(3) ვიწრო
OIV204	სიკუმსე	(5) საშუალო
OIV206	ყუნწის სიგრძე	(5) საშუალო
OIV208	ფორმა	(3) ძაბრისებური
OIV209	ფროტების რაოდენობა	(2) 1-2
<b>მარცვალი</b>		
OIV220	სიგრძე	(3) მოკლე
OIV221	სიგანე	(3) მცირე
OIV223	ფორმა	(2) სფერული
OIV225	კანის შეფერილობა	(6) მთლიურად შავი
OIV231	რბილობის ანტოციანური შეფერილობის ინტენსიობა	(3) სუსტი
OIV235	რბილობის სიმკვრივე	(1) რბილი
OIV236	განსაკუთრებული გემო	(1) არ არის
OIV241	წიპწების არსებობა	(3) სრულფასოვანი
<b>პროდუქტიულობის კლასიფიკაცია</b>		
OIV502	ერთი მტკვანის წონა	(1) ძალიან მცირე
OIV503	ერთი მარცვლის წონა	(1) ძალიან მცირე
<b>ყურძნის წვენი მახასიათებლები</b>		
OIV505	შაქრების შემცველობა	(7) მაღალი
OIV506	საერთო მჟავიანობა	(5) საშუალო
OIV508	წვენი pH	(5) საშუალო



## ჭრაქის მიმართ გამძლეობის ხარისხი

OIV506	ფოთოლი: <i>Pasmopara</i> -ს მიმართ გამძლეობის ხარისხი (ფოთლის დისკოს ტესტი)	(3) დაბალი
--------	---	------------

## ბიოქიმიური მახასიათებლები

საერთო ანტოციანები- 2 914,6  
 პოლიფენოლები კანში- 2 709,6  
 პოლიფენოლები წიპწაში- 236,6  
 საერთო პოლიფენოლები- 2 946,2

## ფუნოლოგია

OIV301	კვირტის გაშლის დრო- 10 აპრილი
-	ყვავილობის დასაწყისი- 8 ივნისი
OIV303	მარცვლის სიმწიფის დასაწყისი- 17 აგვისტო
-	მარცვლის სრული სიმწიფე- 19 სექტემბერი

## ყურძნის დანასიათება

ნაყოფი არის მცირე ზომის, მკვრივი. ახასიათებს მაღალი შაქრიანობა და მაღალი მჟავიანობა, აქვს მცირე გამოსავლიანობა.