

ნინოწმინდა 02



საპასპორტო ინფორმაცია

ნომერი კოლექციაში	GEO038
შარცვლის ფერი	მოლურჯო შავი
ტაქსონომია	<i>Vitis vinifera ssp syvestris</i> Gmel
წარმოშობის ქვეყანა	საქართველო

სინონიმები, სახელის მნიშვნელობა

არ არის ცნობილი

გავრცელება

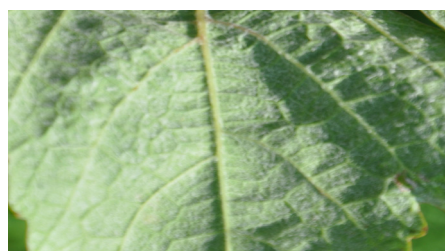
ფორმა მთავრებულია საგარეჯოს რაიონში

ძირითადი ამჟღავნებელი მახასიათებლები

ანაღვანაზრდა ყლორტი		
OIV001	ზრდის კონუსის გახსნილობა	(5) გახსნილი
OIV003	ზრდის კონუსზე გართხმული შებუსუსის ანტიციციანური შეფერვა	(3) სუსტი
OIV004	ზრდის კონუსზე გართხმული შებუსუსის სისშირე	(5) საშუალო
ყლორტი		
OIV006	დგომა (ახვევამდე)	(3) ნახევრად სწორმდგომი
OIV007	მუნღოშორისების შეფერვა ზურგის მხარეს	(1) მწვანე
OIV008	მუნღოშორისების შეფერვა მუცლის მხარეს	(1) მწვანე
OIV016	თანმიმდევრული ბუკალების რაოდენობა	(1) ორი ან ნაკლები
ანაღვანაზრდა (მკ-4) ფოთილი		
OIV051	ფოთლის ზედა მხარის შეფერილობა	(1) მწვანე
OIV053	გართხმული შებუსუსის სისშირე ფოთლის ქვედა მხარეზე მთავარ ძარღვებს შორის	(7) ძლიერი
ზრდასრული ფოთილი		
OIV067	ფირფიტის ფორმა	(3) ხუთკუთხედი
OIV068	ნაკვეთის რაოდენობა	(3) ხუთი
OIV070	მთავარი ძარღვების ანტიციციანური შეფერილობა ფირფიტის ზედა მხარეზე	(2) მხოლოდ ყუნწის წერტილში
OIV072	ფირფიტის გოფირება	(5) საშუალო
OIV074	ფირფიტის პროფილი განივ ჭრილში	(2) V- ფორმის
OIV075	ამბურილობები ფირფიტის ზედა მხარეზე	(1) არ არის ან ძალიან სუსტი
OIV076	კბილების ფორმა	(2) ორივე გვერდი სწორი
OIV079	ყუნწის ამონაკვეთის გახსნილობა/ გადაფარვის ხარისხი	(3) ღია
OIV080	ყუნწის ამონაკვეთის ფუძის ფორმა	(1) U-ფორმის
OIV081-1	ღეზის არსებობა ფოთლის ყუნწის ამონაკვეთში	(1) არ არის
OIV081-2	ყუნწის ამონაკვეთის ძარღვებით შემოსაზღვრულობა	(3) ორივე მხარეს
OIV083-2	კბილების არსებობა ფოთლის ზედა ამონაკვეთში	(1) არ არის
OIV084	გართხმული ბუსუსების სისშირე მთავარ ძარღვებს შორის ფირფიტის ქვედა მხარეზე	(5) საშუალო
OIV087	სწორმდგომი ბუსუსების სისშირე მთავარ ძარღვზე ფირფიტის ქვედა მხარეზე	(1) არ არის ან ძალიან სუსტი
OIV094	ზედა გვერდითი ამონაკვეთების სიღრმე	(5) საშუალო
ყვაფილი		
OIV151	რეპროდუქტიული ორგანოები	(4) გადარბილი მტვრიანები და სრულად განვითარებული გინეციუმები

NINOTSMINDA 02

რქა		
OIV103	ძირითადი ფერი	(2) ყავისფერი
OIV155	ბაზალური კვრტების (1-3) ფერტილობა	(5) საშუალო
მტკვანი		
OIV202	სიგრძე (ყუნწის გარეშე)	(1) ძალიან მოკლე
OIV203	სიგანე	(3) ვიწრო
OIV204	სიკუმსე	(3) თხელი
OIV206	ყუნწის სიგრძე	(3) მოკლე
OIV208	ფორმა	(1) ცალინდრული
OIV209	ფრთების რაოდენობა	(2) 1-2
მარცვალი		
OIV220	სიგრძე	(3) მოკლე
OIV221	სიგანე	(3) მცირე
OIV223	ფორმა	(2) სფერული
OIV225	კანის შეფერილობა	(6) მთლიურად შავი
OIV231	რბილობის ანტოციანური შეფერილობის ინტენსიობა	(1) არ არის ან ძალიან ხუსტი
OIV235	რბილობის სიმკვრივე	(1) რბილი
OIV236	განსაკუთრებული გემო	(1) არ არის
OIV241	წიპწების არსებობა	(3) სრულფასოვანი
პროდუქტულობის კლასიფიკაცია		
OIV502	ერთი მტკვნის წონა	(1) ძალიან მცირე
OIV503	ერთი მარცვლის წონა	(1) ძალიან მცირე
ყურძნის წვენი მახასიათებლები		
OIV505	შაქრების შემცველობა	(9) ძალიან მაღალი
OIV506	საერთო მჟავიანობა	(5) საშუალო
OIV508	წვენი pH	(7) მაღალი



ჭრავის მიმართ გამძლეობის ხარისხი

OIV506	ფოთოლი: <i>Pasmopara</i> -ს მიმართ გამძლეობის ხარისხი (ფოთლის დისკოს ტესტი)	(3) დაბალი
--------	---	------------

ბიოქიმიური მახასიათებლები

საერთო ანტოციანები- 2 714,8
 პოლიფენოლები კანში- 3 542,7
 პოლიფენოლები წიპწაში- 292,7
 საერთო პოლიფენოლები- 3 835,4

ფენოლოგია

OIV301	კვირტის გაშლის დრო- 10 აპრილი
-	ყვავილობის დასაწყისი- 8 ივნისი
OIV303	მარცვლის სიმწიფის დასაწყისი- 10 აგვისტო
-	მარცვლის სრული სიმწიფე- 7 სექტემბერი

ყურძნის დანასიათება

ნაყოფი არის მცირე ზომის, მკვნიერი. ახასიათებს ძალიან მაღალი შაქრიანობა და საშუალო მჟავიანობა, აქვს მცირე გამოსავლიანობა.