



საბასპორტო ინფორმაცია

ნომერი კოლექციაში	GEO038
შარცვლის ფერი	მოლურჯო შავი
ტაქსონომია	<i>Vitis vinifera ssp. sylvestris</i> Gmel
წარმოშობის ქვეყანა	საქართველო

სინონიმები, სახელის მნიშვნელობა
 არ არის ცნობილი

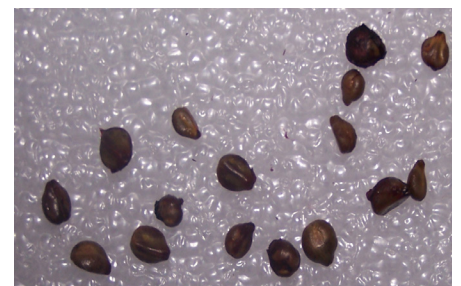
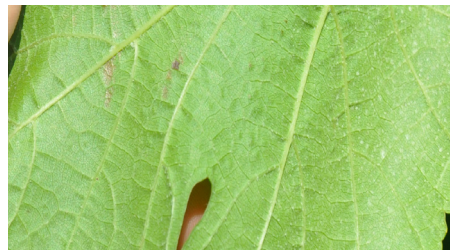
გავრცელება
 ფორმა მთავრებულია გორის რაიონში

ძირითადი ამპელოგრაფიული მახასიათებლები

ახალგაზრდა ყლორტი		
OIV001	წრდის კონუსის გახსნილობა	(5) გახსნილი
OIV003	წრდის კონუსზე გართხმული შებუსვის ანტოციანური შეფერვა	(1) არ არის ან ძალიან სუსტი
OIV004	წრდის კონუსზე გართხმული შებუსვის სისშირე	(5) საშუალო
ყლორტი		
OIV006	დგომა (ახვევამდე)	(5) პირიზონტალური
OIV007	მუხლთშორისების შეფერვა ზურგის მხარეს	(2) მწვანე და წითელი
OIV008	მუხლთშორისების შეფერვა მუცლის მხარეს	(1) მწვანე
OIV016	თანმიმდევრული პედალების რაოდენობა	(1) ორი ან ნაკლები
ახალგაზრდა (მკ-4) ფოთლი		
OIV051	ფოთლის ზედა მხარის შეფერილობა	(1) მწვანე
OIV053	გართხმული შებუსვის სისშირე ფოთლის ქვედა მხარეზე მთავარ ძარღვებს შორის	(5) საშუალო
წრდასრული ფოთლი		
OIV067	ფირფიტის ფორმა	(1) გულის ფორმის
OIV068	ნაკვთების რაოდენობა	(2) სამი
OIV070	მთავარი ძარღვების ანტოციანური შეფერილობა ფირფიტის ზედა მხარეზე	(1) არ არის ან ძალიან სუსტი
OIV072	ფირფიტის გოფორიება	(1) არ არის ან ძალიან სუსტი
OIV074	ფირფიტის პრიფილი განივ ჭრილში	(2) V- ფორმის
OIV075	ამობერილობები ფირფიტის ზედა მხარეზე	(1) არ არის ან ძალიან სუსტი
OIV076	კბილების ფორმა	(3) ორივე გვერდი ამოწეპილი
OIV079	ყუნწის ამონაკვეთის გახსნილობა/ გადაფარვის ხარისხი	(3) ღია
OIV080	ყუნწის ამონაკვეთის ფუძის ფორმა	(1) V- ფორმის
OIV081-1	დეწის არსებობა ფოთლის ყუნწის ამონაკვეთში	(1) არ არის
OIV081-2	ყუნწის ამონაკვეთის ძარღვებით შემოსაზღვრულობა	(1) არ არის
OIV083-2	კბილების არსებობა ფოთლის ზედა ამონაკვეთში	(1) არ არის
OIV084	გართხმული ბუსუსების სისშირე მთავარ ძარღვებს შორის ფირფიტის ქვედა მხარეზე	(1) არ არის ან ძალიან სუსტი
OIV087	სწორმდგომი ბუსუსების სისშირე მთავარ ძარღვზე ფირფიტის ქვედა მხარეზე	(1) არ არის ან ძალიან სუსტი
OIV094	ზედა გვერდითი ამონაკვეთების სიღრმე	(3) სუსტი
ყვაფილი		
OIV151	რეპროდუქტიული ორგანოები	(4) გადანრილი შტვორიანები და სრულად განვითარებული განყვირები

TEDOTSMINDA 25

რქა		
OIV103	ძირითადი ფერი	(2) ყვავისფერი
OIV155	ბაზალური კვანძების (1-3) ფერტილობა	(5) საშუალო
მტკვანია		
OIV202	სიგრძე (ყუნწის გარეშე)	(1) ძალიან მოკლე
OIV203	სიგანე	(1) ძალიან ვიწრო
OIV204	სიკუმსე	(3) თხელი
OIV206	ყუნწის სიგრძე	(3) მოკლე
OIV208	ფორმა	(1) ცილინდრული
OIV209	ფრთების რაოდენობა	(2) 1-2
მარცვალი		
OIV220	სიგრძე	(1) ძალიან მოკლე
OIV221	სიგანე	(1) ძალიან მცირე
OIV223	ფორმა	(1) განიერი
OIV225	კანის შეფერილობა	(6) მთლიურად შავი
OIV231	რბილობის ანტოციანური შეფერილობის ინტენსიობა	(1) არ არის ან ძალიან სუსტი
OIV235	რბილობის სიმკვრივე	(1) რბილი
OIV236	განსაკუთრებული გემო	(1) არ არის
OIV241	წიპვების არსებობა	(3) სრულფასოვანი
პროდუქტულობის ელემენტები		
OIV502	ერთი მტკვანის წონა	(1) ძალიან მცირე
OIV503	ერთი მარცვლის წონა	(1) ძალიან მცირე
ყურძნის წვენის მახასიათებლები		
OIV505	შაქრების შემცველობა	(9) ძალიან მაღალი
OIV506	საერთო მჟავიანობა	(5) საშუალო
OIV508	წვენის pH	(7) მაღალი



ჭრაქის მიმართ გამძლეობის ხარისხი

OIV506	ფოთოლი: <i>Pasmopara</i> -ის მიმართ გამძლეობის ხარისხი (ფოთლის დისკოს ტესტი)	-
--------	--	---

ბიოქიმიური მახასიათებლები

საერთო ანტოციანები- 4 012,2
 პოლიფენოლები კანში- 3 642,9
 პოლიფენოლები წიპვაში- 588,4
 საერთო პოლიფენოლები- 4231,3

ფენოლოგია

OIV301	კვირტის გაშლის დრო- 14
-	აპრილი
-	ყვავილობის დასაწყისი- 7
OIV303	ფლისი მწრცვლის სიმწიფის დასაწყისი- 10
-	აგვისტო
-	მარცვლის სრული სიმწიფე- 7
-	სექტემბერი

ყურძნის დანასიათება

ნაყოფი არის მცირე ზომის, მკვხერი. ახასიათებს ძალიან მაღალი შაქრიანობა და საშუალო მჟავიანობა, აქვს მცირე გამოსავლიანობა. სიმწიფეს აღწევს სექტემბრის დასაწყისში